

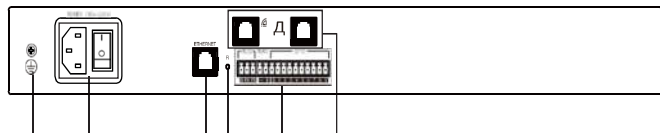
Центральный DSP DCORE6464

Краткое руководство

Благодарим вас за выбор DCORE6464, следующие рекомендации помогут вам быстро понять, как использовать этот продукт!

1. Подключение устройства

Задняя панель Dcore 6464



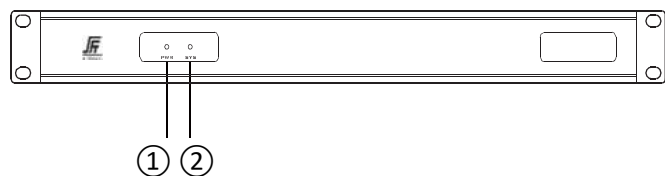
(1) (2) (3) (4) (5) (6)

- (1) Винт заземления: внутренняя цепь оборудования заземляется через этот винт.
- (2) Питание: подключите источник питания переменного тока 110–220 В и кулисный переключатель.
- (3) Интерфейс управления сетью: отладка и мониторинг устройства, подключившись к сетевому порту.
- (4) Сброс: нажмите и удерживайте кнопку сброса, чтобы восстановить заводские настройки и перезагрузить процессор
- (5) Интерфейс управления RS232 + RS485 + GPIO: подключите терминал управления или центральное устройство управления для отправки и получения команды управления.
- (6) Сетевой интерфейс Dante: для доступа к аудиосетям Dante

2. Включите питание

Включите питание, индикатор питания загорится, подождите, пока индикатор SYS не начнет мигать, устройство работает в нормальном рабочем состоянии.

Передняя панель



- (1) PWR: индикатор питания
- (2) SYS: индикатор состояния системы, зеленый индикатор мигает после запуска устройства

3. Конфигурация клиентской сети

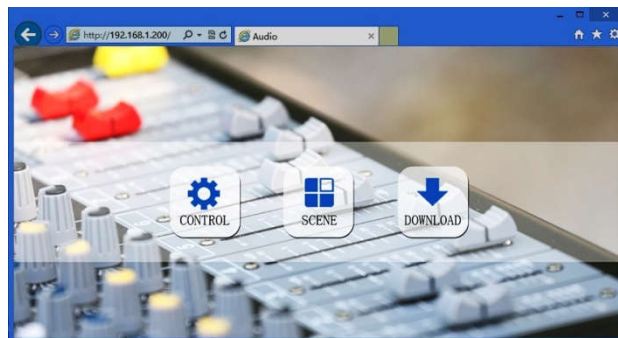
IP-адрес процессора по умолчанию: 192.168.1.200,

маска подсети: 255.255.255.0 Убедитесь, что IP-адрес клиента и процессор находятся в одном сегменте, чтобы клиентское программное обеспечение могло нормально подключаться к процессору.

Примечание: IP-адрес процессора может быть изменен после успешного входа в клиентское программное обеспечение.

4. Откройте веб-страницу и загрузите программное обеспечение.

Откройте браузером доступ к IP-адресу процессора в клиентском хосте и перейдите на следующую страницу:



Нажмите кнопку загрузки на этой странице, чтобы загрузить программное обеспечение для WINDOWS и в соответствии с инструкциями по установке.

Примечание: перед установкой клиентского программного обеспечения убедитесь, что ваша WINDOWS установлена на Microsoft.Net Framework 3.5 или выше. Часть системы (например, Windows 8, она предложит: «Информация о контроле учетных записей пользователей»), пожалуйста, нажмите «ОК», чтобы расширить права программного обеспечения.

5. Клиентское программное обеспечение login

После завершения установки программного обеспечения откройте программное обеспечение, нажмите кнопку поиска и просмотрите список IP-адресов текущих сетевых устройств. Дважды щелкните, чтобы подключить IP-адрес устройства, во всплывающем окне введите имя пользователя и пароль (имя пользователя по умолчанию: admin / пароль: 123456) и отправьте, после успешного приземления соответствующая строка IP-адреса будет изменена на зеленую на красную.

6. Больше настроек

Успешный вход в систему означает, что вы можете завершить ввод в эксплуатацию и настройку процессора, более подробную информацию, пожалуйста, используйте программное обеспечение для меню справки для справочного документа.

7. Упаковочный лист

Процессор	12-контактный разъем Phoenix	3-контактный Phoenix	Линия электропередач
1 шт.	-	1 шт.	1 шт.
Сертификат	Использование индекса	S-пилот экипажа	
1 шт.	1 шт.	1 шт.	